

Cyngor Sir Penfro Pembrokeshire County Council



INVESTOR IN PEOPLE

Education and Children's Services

ADDYSG A GWASANAETHAU PLANT

PLANT SY'N COLLI ADDYSG YN SIR BENFRO

CANLLAW I YSGOLION AC ASIANTAETHAU PARTNERAETHOL

Llywodraethiant y Protocol			
Perchennog y protocol		Gwasanaeth Integredig Diogelu a Sicrhau Ansawdd	
Cyfranwyr protocol allweddol		Asiantaethau Diogelu Plant Sir Benfro	
	Statws y Ddogfen		
	Fersiwn terfynol	Cyhoeddwyd	Mehefin 2014
	Adolygiad	Cwblhawyd	Medi2015
	Adolygiad		Awst 2016
	Adolygiad		Awst 2017

Cynnwys

1. Cyflwyniad	3
2. Pam mae plant yn mynd ar goll o addysg?	4
3. Cyfrifoldebau Lleol - Ysgolion.....	6
4. Cyfrifoldebau Lleol - Gwasanaeth Cefnogi Disgyblion.....	7
5. Cyfrifoldebau Lleol - Rôl Asiantaethau Eraill.....	8
6. Rôl y Gwasanaeth Mynediad Ysgolion.....	9
7. Trosolwg.....	10
Atodiad 1. Plant sy'n colli addysg – Rhestr wirio i ysgolion.....	11
Atodiad 2. Rhestr wirio plant sy'n colli addysg.....	14
Atodiad 3. Addysg Ddewisol yn y Cartref.....	16
Atodiad 4. Defnyddio Gwefan Drosglwyddo Data Ysgol i Ysgol (s2s)..	20
Atodiad 5. Plant sy'n colli addysg.....	23
Atodiad 6. Ffurflen Holi – Symud Plant a Phobl Ifanc	25
Atodiad 7. Hysbysu'r Gwasanaeth Cefnogi Disgyblion bod Plentyn/Berson Ifanc yn colli addysg.....	26
Atodiad 8. Asesu i ba raddau mae plentyn neu berson ifanc yn agored i niwed, fel rhan o'r broses gyfeirio	28
Atodiad 9. Rhannu Gwybodaeth a Phrosesau Data.....	30

1. Cyflwyniad

Ers 1 Medi 2009 mae Adran 436A o Deddf Addysg ac Arolygiadau 2006 yn ei gwneud yn ofynnol i awdurdodau lleol wneud trefniadau i'w galluogi i wybod pwy yw'r plant sy'n byw yn eu hardal nad ydynt yn derbyn 'addysg addas'.

Cyhoeddodd Llywodraeth Cynulliad Cymru "Cyfarwyddyd Statudol i Gynorthwyo Atal Plant a Phobl Ifanc Rhag Colli Addysg"¹, sy'n becyn cymorth ymarferol i helpu i nodi plant a phobl ifanc sy'n colli addysg.

Bwriad y canllaw hwn yw darparu gwybodaeth i Awdurdodau Lleol, pob Ysgol ac Asiantaethau Partneraethol am brosesau a phrotocolau er mwyn:

- Sicrhau bod pob plentyn a pherson ifanc yn cael mynediad at addysg briodol.
- Nodi, cynnal cysylltiad ac ailgysylltu plant sy'n byw yn Sir Benfro sy'n colli addysg (neu sydd mewn perygl o golli addysg).
- Tracio plant sy'n symud o Sir Benfro hyd nes eu bod mewn cyrchfan hysbys.

Os yw plentyn neu berson ifanc yn cael addysg, nid yn unig mae ganddo'r cyfle i gyflawni ei botensial, ond mae hefyd mewn amgylchedd sy'n galluogi asiantaethau lleol i ddiogelu a hyrwyddo'i les. Os yw plentyn yn mynd ar goll o addysg gall fod mewn perygl o niwed sylweddol a allai ei gwneud yn ofynnol i ddilyn gweithdrefnau amddiffyn plant y cytunwyd arnynt yn lleol.

Mae'r canllawiau hyn yn anelu at sicrhau bod yr awdurdod lleol yn cyflawni'u dyletswyddau statudol o ran darparu addysg a diogelu a hyrwyddo lles plant.

Mae Deddf Plant 2004 a Diogelu Plant; Gweithio Gyda'n Gilydd o dan Ddeddf Plant 2004 Llywodraeth Cynulliad Cymru, yn gosod dyletswydd ar bob asiantaeth i weithio gyda'i gilydd i hyrwyddo lles plant ac i rannu gwybodaeth. Felly, mae disgwyl i bob asiantaeth ymgymryd â'r protocol a'r gweithdrefnau er mwyn sicrhau bod plant yn ddiogel ar gofrestr ysgol.

Bydd y canllawiau hyn yn cael eu hadolygu'n flynyddol gan y Gwasanaeth Cynhwysiant.

¹ Cylchlythyr Rhif LICC: 6/2010 "Cyfarwyddyd statudol i gynorthwyo atal plant a phobl ifanc rhag colli addysg" Ebrill 2010.

2. Pam mae plant yn mynd ar goll o addysg?

At ddibenion y ddogfen hon, mae Plant sydd ar Goll o Addysg yn cyfeirio at yr holl blant o oedran ysgol gorfodol **nad ydynt ar gofrestr ysgol**, neu sy'n cael eu haddysgu fel arall (e.e. yn breifat neu mewn darpariaeth arall) ac sydd wedi bod **allan o unrhyw ddarpariaeth addysgol am gyfnod sylweddol o amser** (cytunir ar bedair wythnos neu fwy fel arfer).

Mae plant a phobl ifanc yn mynd ar goll o addysg am amrywiaeth eang o resymau fel:

- erioed wedi ymuno â'r gyfundrefn addysg am eu bod yn methu â dechrau darpariaeth briodol ar ddechrau oedran ysgol gorfodol;
- peidio â mynychu'r ysgol rywbryd yn ystod eu gyrfa addysgol efallai oherwydd eu bod wedi cael eu gwahardd neu eu tynnu o'r ysgol
- cael eu 'gwahardd' yn answyddogol ac yna maent mewn perygl mawr o beidio dychwelyd i addysg o gwbl;
- methu â phontio rhwng darparwyr, er enghraifft o'r ysgol gynradd i'r ysgol uwchradd neu o ysgol i ddarpariaeth amgen;
- symud i ardal awdurdod lleol o ardal arall ac nad ydynt yn cofrestru gydag ysgol leol na hysbysu'r awdurdod blaenorol eu bod wedi symud
- cael eu tynnu o'r ysgol gan eu rhieni sy'n dewis eu haddysgu yn y cartref ond sy'n methu â hysbysu'r awdurdod lleol;
- dianc oddi wrth drais yn y cartref
- cael eu gwahardd neu eu tynnu o ysgolion annibynnol; neu
- dod i mewn i'r wlad ac nad ydynt yn cofrestru gydag ysgol.

Mae grwpiau o blant sy'n agored i niwed sy'n fwy tebygol o gael eu heffeithio gan y ffactorau a restrir uchod ac sydd wedi cael profiadau bywyd sy'n eu rhoi mewn mwy o berygl o fynd ar goll o addysg, megis:

- Pobl ifanc sydd o fewn y system cyfiawnder ieuencid;
- Plant sy'n byw mewn llochesi i fenywod;
- Plant sy'n dod o deuluoedd digartref sydd o bosibl yn byw mewn llety dros dro;
- plant sydd wedi gadael cartref
- Plant sydd â phroblemau meddygol neu emosiynol hirdymor;
- Plant sy'n derbyn gofal
- plant sy'n dod o gefndir Sipsiwn/Teithwyr;
- gofalwyr ifanc;
- plant o deuluoedd mudol;
- plant y mae eu teuluoedd yn mynd â hwy ar wyliau estynedig neu ymweliadau treftadaeth;
- mamau ifanc;
- plant sydd wedi'u gwahardd o'r ysgol yn barhaol; a
- phlant sy'n dod o deuluoedd sy'n ceisio lloches neu sy'n ffoaduriaid.

Yn aml bydd asiantaeth arall yn ymwybodol bod teulu wedi cyrraedd neu'n byw yn yr Awdurdod ond nad ydynt mewn addysg cyn yr ALI ddod yn ymwybodol ohonynt. Mae'r canllaw hwn yn nodi'r camau ymarferol i'w cymryd gan bob asiantaeth bartneraethol i leoli, cofrestru, monitro a thracio plant a phobl ifanc sy'n colli addysg (neu mewn perygl o fynd ar goll o addysg), i asesu eu hanghenion a dynodi darpariaeth briodol; ac yna i fonitro a thracio'u cynnydd.

Mae rhannu gwybodaeth yn hanfodol ar gyfer ymyrraeth gynnar, er mwyn sicrhau bod plant a phobl ifanc yn cael y gwasanaethau sydd eu hangen arnynt, gan gynnwys cefnogaeth addysgol. Mae gan asiantaethau a gweithwyr proffesiynol gyfrifoldeb unigol a chyfunol i ddarparu dyletswydd gofal ar eu cyfer gan gynnwys y ddyletswydd i rannu a chyfnewid gwybodaeth. Mae rhagor o wybodaeth i'w chael yn nogfen Llywodraeth Cynulliad Cymru "Canllawiau statudol i gynorthwyo atal plant a phobl ifanc rhag colli addysg"²

Bydd yr Awdurdod Lleol (ALI) yn sicrhau bod pob asiantaeth yn cael cefnogaeth briodol i gyflawni eu cyfrifoldebau.

² Cylchlythyr Rhif LICC: 6/2010 "Cyfarwyddyd statudol i gynorthwyo atal plant a phobl ifanc rhag colli addysg" Ebrill 2010.

3. Cyfrifoldebau Lleol - Ysgolion

Mae gan ysgolion rôl hanfodol i'w chwarae pan fo plant yn mynd ar goll o'r system addysg. Gall hyn naill ai ddigwydd pan

- mae'r plentyn yn cael ei dynnu o'r ysgol heb i'r rhiant / gofalwr hysbysu'r ysgol neu ei hysbysu o'r ysgol newydd
- nad yw'r plentyn / plant yn dechrau yn yr ysgol pan fo'r dyddiad dechrau wedi'i gytuno.

Rhaid i ysgolion gymryd camau ar unwaith i geisio dod o hyd i'r plentyn / plant. Dylid cadw cofnod o'r ymdrechion a wnaed i ddod o hyd i'r plentyn gan ddefnyddio "Plant sy'n Colli Addysg - Rhestr Wirio i Ysgolion" (Atodiad 1).

Os oes gan yr ysgol eisoes bryderon amddiffyn plant rhaid cyfeirio'r mater ar unwaith at y Tîm Asesu Gofal Plant a/neu'r heddlu.

Gellir cael arweiniad pellach ar asesu i ba raddau mae plant neu bobl ifanc yn agored i niwed yn Atodiad 10 neu'r "Cyfarwyddyd statudol i gynorthwyo atal plant a phobl ifanc rhag colli addysg"³

Os nad yw ymholiadau cychwynnol yr ysgol yn llwyddo i gadarnhau lleoliad y plentyn / plant, rhaid cyfeirio'r achos at y Gwasanaeth Cefnogi Disgyblion i gynnal ymholiadau pellach. Dylid hysbysu'r Tîm Asesu Gofal Plant os

- yw'r plentyn yn derbyn gofal
- yw'r plentyn ar y Gofrestr Amddiffyn Plant
- yw'r Gwasanaethau Cymdeithasol ynghlwm â'r achos eisioes, e.e. achosion plant mewn angen
- oes unrhyw bryderon bod y plentyn neu berson ifanc mewn perygl o briodas dan orfodaeth
- yw lleoliad y plentyn yn aneglur neu bod amheuaeth y gall y plentyn fod wedi rhedeg i ffwrdd;
- oes amheuaeth neu ei bod yn hysbys bod plentyn neu berson ifanc mewn perygl posibl o niwed, neu lle mae gan yr ysgol wybodaeth neu reswm i amau bod y plentyn wedi dioddef o weithgaredd troseddol.

Gellir cysylltu â Swyddog ar Ddyletswydd y Tîm Asesu Gofal Plant ar 01437 764551 neu 01437 776444.

Os yw disgybl yn mynd ar goll rhaid iddynt aros ar gofrestr yr ysgol hyd nes bod yr holl ymholiadau rhesymol wedi'u cwblhau a bod y Gwasanaeth Cefnogi Disgyblion yn cytuno y gallant gael eu dileu oddi ar gofrestr yr ysgol.

³ Cylchlythyr Rhif LICC: 6/2010 "Cyfarwyddyd statudol i gynorthwyo atal plant a phobl ifanc rhag colli addysg" Ebrill 2010.

Lleihau'r Perygl o Blant yn Colli Addysg

Dylai ysgolion fonitro presenoldeb disgyblion a chyfeirio plant at eu Swyddog Cefnogi Disgyblion dynodedig lle mae patrymau neu dueddiadau mewn absenoldebau yn awgrymu y gall y disgybl fod mewn perygl o fynd ar goll.

Absenoldeb (gwyliau) Teulu yn ystod tymor ysgol - dylid bob amser ofyn i rieni, a bydd disgwyl i rieni roi gwybod i'r ysgol ymlaen llaw am unrhyw absenoldeb arfaethedig yn ystod y tymor e.e. gwyliau teuluol, gwyliau neu ymweliad treftadaeth estynedig. Dylai'r wybodaeth hon gynnwys y dyddiad y rhagwelir dychwelyd a, phan fo hynny'n bosibl, dylai ysgolion geisio cael manylion cyswllt ar gyfer yr ymweliad yn ogystal â manylion perthynas neu ffrind y gellid cysylltu â nhw am wybodaeth yn y DU os oes angen. Gellir cael awgrymiadau am sut i godi ymwybyddiaeth a sut i gael gwell adnabyddiaeth o'r peryglon o briodas dan orfodaeth yn "Cyfarwyddyd statudol i gynorthwyo atal plant a phobl ifanc rhag colli addysg"⁴

Rhieni'n dewis addysgu plant gartref - dylai ysgolion sicrhau bod yr Awdurdod Lleol yn cael ei hysbysu pan fydd disgyblion yn cael eu tynnu o'r ysgol i gael eu haddysgu gan rieni a pan fydd disgyblion yn dychwelyd i'r ysgol ar ôl bod yn cael eu haddysgu gartref o ddewis. (Atodiad 3- Addysg Ddewisol yn y Cartref).

Mae gan yr holl ysgolion a gynhelir gyfrifoldeb statudol i ddefnyddio'r System Drosglwyddo Gyffredin (SDG) ar gyfer Cymru a Lloegr i drosglwyddo gwybodaeth benodol yn electronig, drwy'r wefan ysgol i ysgol - s2s, pan fydd disgybl yn ymuno neu'n gadael ysgol (Atodiad 4). Os yw disgybl yn mynd ar goll rhaid iddynt aros ar gofrestr yr ysgol nes bod yr holl ymholiadau rhesymol wedi'u cwblhau ac mae'r Gwasanaeth Cefnogi Disgyblion yn cytuno y gallant gael eu dileu oddi ar gofrestr yr ysgol a bod y ffurflen Hysbysu o Ddileu Disgybl oddi ar Gofrestr Ysgol, wedi'i chwblhau.

⁴ Cylchlythyr Rhif LICC: 6/2010 "Cyfarwyddyd statudol i gynorthwyo atal plant a phobl ifanc rhag colli addysg" Ebrill 2010.

4. Cyfrifoldebau Lleol - Gwasanaeth Cefnogi Disgyblion

Pan fydd y Gwasanaeth Cefnogi Disgyblion (GCD) yn cael ei hysbysu o ddisgybl y colli addysg, bydd y Swyddog Cefnogi Disgyblion (SCD) dynodedig yn gwneud ymholiadau pellach gan gynnwys ymweliadau cartref, siarad â chymdogion a chysylltu â phartner ac asiantaethau eraill i geisio darganfod lleoliad y plentyn / plant. Dylid creu cofnod ar y bas data Plant sy'n Colli Addysg (Gwasanaeth Addysg) a dylid hefyd gofnodi'r ymdrechion a wnaed i ddod o hyd i'r plentyn gan ddefnyddio "Plant sy'n Colli Addysg - Rhestr Wirio i Ysgolion (Atodiad 1) neu Rhestr Wirio Plant sy'n Colli Addysg (Atodiad 2).

Os nad oes tystiolaeth bod addysg yn cael ei darparu, bydd y rhieni wedyn yn derbyn llythyr yn gofyn iddynt gysylltu â'r Gwasanaeth Cefnogi Disgyblion ynghylch eu bwriadau i addysg eu plentyn / plant.

Os nad oes ymateb o fewn 10 diwrnod gwaith bydd Swyddog Cefnogi Disgyblion yn ymweld â'r rhieni yn y cartref i wirio'r amgylchiadau neu gynorthwyo gyda'r broses dderbyn a / neu asesu angen / cymorth ychwanegol os oes angen.

Os derbynnir gwybodaeth sy'n cadarnhau bod plentyn / plant wedi symud i awdurdod arall, ond nad oes unrhyw wybodaeth glir ynghylch a ydynt wedi cofrestru mewn ysgolion newydd, dylai'r SCD gwblhau'r ffurflen 'Symud Plant/ Pobl Ifanc' (Atodiad 6) a'i hanfon at yr awdurdod sydd wedi derbyn y plant fel y gellir cysylltu i sicrhau trosglwyddiad cyflym a llyfn i mewn i ysgolion lleol. (Dylid rhoi copi o'r ffurflen ar ffeil y plentyn yn ogystal ag anfon copi at yr Uwch SCD sy'n gyfrifol am blant sydd ar goll o addysg).

Os bydd pob ymgais gan y SCD i ddod o hyd i blentyn yn methu, yna dylid cwblhau'r rhestr wirio 'Plant sydd ar goll o addysg' a'i hanfon i'r Uwch SCD sy'n gyfrifol am blant sydd ar goll o addysg. Bydd yr ysgol yn cael ei chynghori i ddileu'r plentyn o'r gofrestr ac anfon FfDG i Gronfa Ddata Disgyblion sydd ar Goll gyda'r lleoliad newydd fel XXX XXXX. Bydd yr Uwch SCD yn gwneud ymholiad sirol i ddechrau a hefyd ymchwiliad wedi'i dargedu os credir bod plentyn wedi symud neu ddychwelyd i ardal benodol. Os nad yw ymholiadau o'r fath yn llwyddiannus, yna gwneir ymchwiliad cenedlaethol. Bydd yr ysgol yn cael canlyniadau ymholiadau o'r fath.

Yn ystod yr ymchwiliadau mae'n arfer dda i gysylltu ag asiantaethau partneriaethol e.e. Tîm Asesu Gofal Plant (TAGP) neu'r Uned Diogelu'r Cyhoedd (UDC) er mwyn sicrhau nad oes ganddynt unrhyw wybodaeth berthnasol am leoliad y plentyn / plant.

Os ar unrhyw adeg yn ystod y broses wirio bod staff yn dod yn ymwybodol o faterion a allai fod yn faterion diogelu / amddiffyn plant neu os yw'r plentyn / plant ar y gofrestr amddiffyn plant, dylid hysbysu'r Tîm Asesu Gofal Plant a / neu'r heddlu ar unwaith.

5. Cyfrifoldebau Lleol - Rôl Asiantaethau Eraill

Adrannau Gwasanaethau Cymdeithasol, Adrannau Tai, Damweiniau ac Achosion Brys, Nyrsys Ysgol, yr Heddlu, Ymwelwyr Iechyd, Gyrfa Cymru, Asiantaethau Gwirfoddol, Tîm Troseddu Ieuencid, Hosteli i'r Digartref, Llochesau Merched ayb.

Mae angen codi ymwybyddiaeth ymhlith asiantaethau partneraethol ynglŷn â sut i hysbysu'r ALI am blant sydd ar goll o addysg, er mwyn sicrhau bod yr asiantaethau'n dilyn y llwybr cywir yn gyson a phryd bynnag y bo angen. Yn aml bydd asiantaeth arall yn ymwybodol bod plentyn wedi cyrraedd neu bod plentyn yn byw yn y sir ond nad yw'n cael addysg, cyn i'r ALI fod yn ymwybodol ohonynt. Bydd y Gwasanaeth Cefnogi Disgyblion yn sicrhau bod gwybodaeth am y gweithdrefnau ar gael ar ffurf pamffledyn neu ar wefan Cyngor Sir Penfro.

Ym mharagraff 17.97 o'r adroddiad ar farwolaeth Victoria Climbié, argymhellodd yr Arglwydd Laming y dylai: *“Front line staff in each of the agencies which regularly come into contact with families with children must ensure that in each new contact, basic information about the child is recorded. This must include the child's name, address, age, the name of the child's primary carer, the child's GP, and the name of the child's school if the child is of school age. Gaps in this information should be passed on to the relevant authority in accordance with local arrangements.”*

Noder: Y Gwasanaeth Cefnogi Disgyblion yw'r awdurdod perthnasol yn Sir Benfro.

Mae cyfrifoldeb ar bob asiantaeth i hysbysu'r Gwasanaeth Cefnogi Disgyblion os oes ganddynt le i gredu nad yw plentyn neu berson ifanc ar gofrestr ysgol, neu nad ydynt yn mynychu'r ysgol y rheolaidd.

Dylai aelod o staff gwblhau'r ffurflen 'Hysbysu'r ALI bod plentyn yn y sir sy'n colli addysg' (Atodiad 2). Dylid ei hanfon at y Gwasanaeth Cefnogi Disgyblion, Neuadd y Sir, Hwlfordd, Sir Benfro, SA61 1TP. Neu ei e-bostio at ChildrenMissingEducation@pembrokeshire.gov.uk

Gall y Gwasanaeth Cefnogi Disgyblion gysylltu ag adrannau eraill o fewn AALI Cyngor Sir Penfro neu asiantaethau allanol er mwyn cael gwybodaeth am blant/pobl ifanc sydd yn colli addysg. Gellir gofyn am y wybodaeth hon dan Adran 47 Deddf Plant 1989. Gwelir rhagor o wybodaeth am ddeddfwriaeth rhannu gwybodaeth yn Atodiad 9.

6. Rôl y Gwasanaeth Derbyn Disgyblion i'r Ysgol

Mae gan y Swyddog Mynediad Ysgolion gyfraniad pwysig at sicrhau bod pob disgybl ar gofrestr ysgol ac yn mynychu'r ysgol.

Mae'n bosibl nad yw plant ar gofrestr ysgol pan nad yw rhiant wedi derbyn lle yn ystod trosglwyddiad rhwng cyfnodau, pan nad yw rhiant sydd wedi symud i'r sir wedi gweithredu ar ôl gwneud cais am le mewn ysgol, neu pan nad ydynt wedi cael lle i'w plentyn yn yr ysgol o'u dewis a'u bod wedi gwrthod lle yn yr ysgol a gynigiwyd.

Pan fydd y Swyddog Mynediad Ysgolion yn ymwybodol bod plant/bobl ifanc yn byw yn Sir Benfro nad ydynt yn mynychu'r ysgol bydd yn hysbysu'r Gwasanaeth Cefnogi Disgyblion a fydd yna'n dilyn y broses wirio a nodir uchod. Dylid gwneud cofnod o'r plentyn ar Gronfa Ddata Plant sy'n Colli Addysg (Gwasanaeth Addysg)

Pan nad yw plant/pobl ifanc yn cyrraedd yr ysgol wedi iddynt gael cynnig lle, bydd yr ysgol yn hysbysu'r Gwasanaeth Cefnogi Disgyblion a fydd yna'n dilyn y broses wirio a nodwyd uchod.

Byd y Swyddog Mynediad Ysgolion yn cydweithio â Gwasanaeth Cefnogi Disgyblion yr ALI i sicrhau bod gwybodaeth am dderbyn plant a chefnogaeth gyda'r broses o wneud cais ar gael yn rhwydd i deuluoedd sydd newydd gyrraedd y wlad.

7. Trosolwg

Mae'r awdurdod lleol yn derbyn bod ganddi gyfrifoldeb i leoli, asesu, monitro a thracio plant sydd ar goll o addysg fel y gallant gyflawni'u llawn botensial ac mae'n ymroi i ddarparu addysg o'r safon uchaf ar gyfer pob plentyn a pherson ifanc.

Crynodeb o'r camau gweithredu

Bydd yr Awdurdod Lleol yn:

- Codi ymwybyddiaeth o'r gweithdrefnau a'r prosesau Plant yn Colli Addysg drwy:
 - Gysylltu ag Uwch Swyddogion yr asiantaethau i gyd er mwyn esbonio rolau a chyfrifoldebau.
 - Rhoi cyflwyniadau i dimoedd ar lwybrau atgyfeirio os gofynnir amdanynt.
 - Defnyddio gwefan Cyngor Sir Penfro a Phorth Sir Penfro i godi ymwybyddiaeth ymhlith gweithwyr proffesiynol ac asiantaethau o'r broses nodi a'r llwybrau atgyfeirio.
- Sicrhau bod holl ysgolion Sir Benfro yn cael y gefnogaeth angenrheidiol er mwyn iddynt gyflawni'u cyfrifoldebau.
- Gweinyddu cronfa ddata o fewn y Gwasanaeth Addysg er mwyn nodi pan fydd yr ALL yn dod yn ymwybodol bod plant yn colli addysg a'r camau a gymerwyd i ddod o hyd iddynt.
- Gweithredu ystod o fesurau ataliol er mwyn lleihau'r tebygolrwydd o blant a phobl ifanc yn colli addysg, a fydd hefyd yn cefnogi argymhellion yr Adolygiad Cenedlaethol o Ymddygiad a Phresenoldeb ar ymyrraeth gynnar a chefnogaeth addas.

Bydd Ysgolion yn:

- Sicrhau'u bod yn cwrdd â'u cyfrifoldebau statudol drwy ddefnyddio'r System Trosglwyddo Gyffredin i drosglwyddo gwybodaeth benodol yn electronig ar wefan ysgol i ysgol - s2s pan fydd plentyn yn ymuno ag ysgol neu'n gadael ysgol.
- Sicrhau pan fydd disgybl yn symud, bod ei leoliad newydd yn cael ei nodi ar System Reoli Gwybodaeth yr ysgol, ac os nad yw'r lleoliad yn wybyddus, sicrhau'u bod yn hysbysu'r Gwasanaeth Cefnogi Disgyblion.
- Cydweithio â'r Gwasanaeth Cefnogi Disgyblion i sicrhau cysondeb yn y broses o atgyfeirio plant sy'n colli addysg a'r rhai hynny sydd mewn perygl o ganlyniad i beidio mynychu'r ysgol.

Atodiad 1. Plant sy'n Colli Addysg - Rhestr Wirio i Ysgolion Plentyn yn absennol a'r ysgol yn methu cysylltu â'r rhiant



Drwy'r gofrestr, mae'r ysgol yn sylweddoli bod plentyn/person ifanc yn absennol o'r ysgol. Ar ôl cwblhau gweithdrefnau'r diwrnod cyntaf, mae'r ysgol yn nodi y gall y plentyn/person ifanc fod 'ar goll'. Mae'n arfer dda i gadw cofnod o bob ymdrech a wneir i ddod o hyn i blentyn.

Os oes gan yr ysgol bryderon eisioes o safbwynt amddiffyn plant, rhaid cyfeirio'r mater ar unwaith at y Tîm Asesu Gofal Plant (TAGP) a/neu'r heddlu. Gwelir rhagor o wybodaeth ynglŷn ag asesu i ba raddau mae plentyn neu berson ifanc yn agored i niwed yn Atodiad 8 neu'r Canllawiau statudol i helpu i atal plant a phobl ifanc rhag colli addysg.⁵

Rhaid parhau â'r atgyfeiriad i'r Swyddog Cefnogi Disgyblion hyd yn oed os oes atgyfeiriad amddiffyn plant wedi'i wneud.

Enw'r Disgybl:	Rhyw:	Dyddiad Geni:	Blwyddyn y Cwricwlwm Cenedlaethol:
Enwau'r Rhieni / prif ofalwr:			
Cyfeiriad:		Rhif Ffôn:	

CAMAU A GYMERWYD GAN YR YSGOL - o fewn y 10 diwrnod cyntaf mae'r disgybl yn absennol dylai'r ysgol gwblhau'r canlynol: (Cadwer unrhyw dystiolaeth; llythyrau anfonwyd ayb)

Camau gweithredu	Dyddiad	Gan bwy	Canlyniad
Ffonio/cysylltu ar y diwrnod cyntaf			
Ceisio cysylltu â phob cyswllt mewn argyfwng dros y ffôn			
Holi'r gymuned ysgol ehangach e.e. brodyr a chwirydd, staff, disgyblion eraill, gofalwyr, nyrs ysgol, ffrindiau ac unrhyw berthnasau sy'n hysbys			
Ysgrifennu i'r cyfeiriad hysbys diwethaf ac i gyfeiriad cysylltiadau mewn argyfwng os ydynt yn hysbys			

⁵ Cylchlythyr Rhif LICC: 6/2010 "Cyfarwyddyd statudol i gynorthwyo atal plant a phobl ifanc rhag colli addysg" Ebrill 2010.

Dylai'r ysgol hysbysu'r Swyddog Cefnogi Disgyblion ar y degfed diwrnod o absenoldeb, anfon copi o'r rhestr wirio hon at y Swyddog Cefnogi Disgyblion a chadw copi yn yr ysgol.

Yr ysgol i barhau i ymdrechu i ddod o hyd i'r disgybl a helpu'r Swyddog Cefnogi Disgyblion ac asiantaethau eraill gyda'r chwilio.

D.S. Ni ddylid dileu plentyn/berson ifanc o'r gofrestr hyd nes y bydd y Swyddog Cefnogi Disgyblion wedi gorffen ei ymchwiliadau a bod cadarnhad wedi dod i law.

Manylion Atgyfeiriad	
Dyddiad yr atgyfeiriwyd yr achos at y Swyddog Cefnogi Disgyblion	
Enw'r Ysgol	
Enw'r Atgyfeiriwr	
Swydd yr Atgyfeiriwr	
Rhif Cyswllt yr Atgyfeiriwr	

CAMAU A GYMERWYD GAN Y SWYDDOG CEFNOGI DISGYBLION - Wedi i ddisgybl fod ar goll am 10 diwrnod ysgol dylai'r Swyddog Cefnogi Disgyblion gwblhau'r canlynol: : (Cadwer unrhyw dystiolaeth; llythyrau anfonwyd ayb)

Camau a gymerwyd	Dyddiad	Gan bwyr	Canlyniad
Ceisio cysylltu gyda rhifau cyswllt mewn argyfwng, cyfeiriad diwethaf, cymdogion ayb			
Gwneud ymholiadau gyda ffrindiau, brodyr a chwiorydd, perthnasau eraill y plentyn (h.y. rhai sy'n mynychu ysgolion eraill)			
Holi'r asiantaethau perthnasol h.y. Gyrfa Cymru, gweithwyr ieuencid, nyrs ysgol			
Gwneud ymholiadau yn y gymdogaeth (<i>ceisio darganfod a yw'r llety'n eiddo i'r cyngor, cymdeithas tai, cael ei rentu'n breifat, neu'n eiddo i'r teulu - nodi'r manylion</i>)			
Holi'r Tîm Mynediad Ysgolion (holi am frodyr a chwiorydd)			
Holi'r Tîm Asesu Gofal Plant			
Holi asiantaethau y gwyddys eu bod yn ymwneud â'r teulu - e.e. Iechyd Plant os oes unrhyw blant yn y teulu o dan 4 oed. Gwasanaeth Troseddu Ieuencid			
Holi'r Adran Tai			
Holi adrannau Refeniw'r All - Budd-dal tai - Treth y Cyngor			

Camau a gymerwyd	Dyddiad	Gan bwy	Canlyniad
- Cofrestr Etholwyr			
Unrhyw gyswllt arall / gwybodaeth berthnasol			
Lle y gwyddys bod achosion o Gam-drin Domestig wedi digwydd, dylid holi'r sefydliadau canlynol:			
Cymorth i Fenywod			
Uned Diogelwch Menywod			

Os ar unrhyw adeg yn ystod eich ymchwiliad bod gennych reswm i amau bod plentyn neu berson ifanc mewn perygl, rhaid dilyn gweithdrefnau Amddiffyn Plant yr awdurdod lleol.

Os bydd y plentyn ar goll o hyd ar ôl i chi gwblhau'r rhestr wirio uchod a gorffen eich ymholiadau i gyd, dylech drafod â'r Rheolwr Cefnogi Disgyblion a'r ysgol a ddylid dileu enw'r plentyn/person ifanc o'r gofrestr ysgol.

1. Atodwch y rhestr wirio hon ac unrhyw dystiolaeth e.e. llythyrau a anfonwyd/ymatebion a gafwyd ac ati i'ch taflenni atgyfeirio.
2. Ar ôl ei chwblhau, anfonwch gopi o'r rhestr wirio hon, ynghyd â chopi o Dystysgrif Presenoldeb y plentyn, at yr Uwch Swyddog Cefnogi Disgyblion a fydd yn cadw cofnod o bob plentyn sydd 'ar goll'.
3. Gwnewch yn siŵr bod Ffeil Drosglwyddo Gyffredin y disgybl wedi'i lanlwytho ar y Gronfa Ddata o Ddisgyblion sydd ar Goll ar s2s gyda'r gyrchfan XXX XXXX , a bod ffurflen Hysbysiad Dileu Enw Plentyn o Gofrestr Ysgol wedi'i chwblhau.

Enw'r Ysgol:	
Awdurdodwyd gan (Aelod o'r Uwch Dîm Rheoli):	Swydd:
Awdurdodwyd gan y Swyddog Cefnogi Disgyblion:	Dyddiad y dilëwyd:

Atodiad 2. Rhestr Wirio Plant sy'n Colli Addysg Hysbysu'r ALI bod plentyn yn y sir yn colli addysg



Hysbysir y Gwasanaeth Cefnogi Disgyblion bod plentyn sy'n byw yn y Sir y credir nad yw'r cael addysg. Mae'n arfer dda i gadw cofnod o bob ymdrech a wneir i ddod o hyn i blentyn.

Os oes gan yr ysgol bryderon eisioes o safbwynt amddiffyn plant, rhaid cyfeirio'r mater ar unwaith at y Tîm Asesu Gofal Plant (TAGP) a/neu'r heddlu. Gwelir rhagor o wybodaeth ynglŷn ag Asesu i ba raddau mae plentyn neu berson ifanc yn agored i niwed yn Atodiad 8 neu'r Canllwiau statudol i helpu i atal plant a phobl ifanc rhag colli addysg.⁶

Rhaid parhau â'r atgyfeiriad i'r Swyddog Cefnogi Disgyblion, hyd yn oed os oes atgyfeiriad amddiffyn plant wedi'i wneud.

Enw'r Disgybl:	Rhyw:	Dyddiad Geni:	Blwyddyn y Cwricwlwm Cenedlaethol
Enwau'r Rhieni / prif ofalwr:			
Cyfeiriad:		Rhif Ffôn:	

CAMAU A GYMERWYD GAN Y SWYDDOG CEFNOGI DISGYBLION

Camau a gymerwyd	Dyddiad	Gan bwy	Canlyniad
Ceisio cysylltu gyda rhifau cyswllt mewn argyfwng, cyfeiriad diwethaf, cymdogion ayb			
Gwneud ymholiadau gyda ffrindiau, brodyr a chworydd, perthnasau eraill y plentyn (h.y. rhai sy'n mynychu ysgolion eraill)			
Holi'r asiantaethau perthnasol h.y. Gyrfa Cymru, gweithwyr ieuencid, nyrs ysgol			
Gwneud ymholiadau yn y gymdogaeth (<i>ceisio darganfod a yw'r llety'n eiddo i'r cyngor, cymdeithas tai, cael ei rentu'n breifat, neu'n eiddo i'r teulu – nodi'r manylion</i>)			

⁶ Cylchlythyr Rhif LICC: 6/2010 "Cyfarwyddyd statudol i gynorthwyo atal plant a phobl ifanc rhag colli addysg" Ebrill 2010.

Holi'r Tîm Derbyn Disgyblion i Ysgolion (holi am frodyr a chwiorydd)			
Holi'r Tîm Asesu Gofal Plant			
Holi asiantaethau y gwyddys eu bod yn ymwneud â'r teulu – e.e. Iechyd Plant os oes unrhyw blant yn y teulu o dan 4 oed. Gwasanaeth Troseddu Ieuencid			
Holi'r Adran Tai			
Holi adrannau Refeniw'r ALI <ul style="list-style-type: none"> - Budd-dal tai - Treth y Cyngor - Cofrestr Etholwyr Unrhyw gyswllt arall / gwybodaeth berthnasol			

Lle y gwyddys bod achosion o Gam-drin Domestig wedi digwydd, dylid holli'r sefydliadau canlynol:

Cymorth i Fenywod			
Uned Diogelwch Menywod			

Os ar unrhyw adeg yn ystod eich hymchwiliad bod gennych reswm i amau bod plentyn neu berson ifanc mewn perygl, rhaid dilyn gweithdrefnau Amddiffyn Plant yr awdurdod lleol.

Os bydd y plentyn ar goll o hyd ar ôl i chi gwblhau'r rhestr wirio uchod a gorffen eich ymholiadau i gyd, dylech drafod â'r Rheolwr Cefnogi Disgyblion cyn gynted â phosibl.

1. Atodwch y rhestr wirio hon ac unrhyw dystiolaeth e.e. llythyrau a anfonwyd/ymatebion a gafwyd ac ati i'ch taflenni atgyfeirio.
2. Ar ôl ei chwblhau, anfonwch gopi o'r rhestr wirio hon, ynghyd â chopi o Dystysgrif Presenoldeb y plentyn, at yr Uwch Swyddog Cefnogi Disgyblion a fydd yn cadw cofnod o bob plentyn sydd 'ar goll'.

Atodiad 3. Addysg Ddewisol yn y Cartref



Mae'n ddyletswydd ar rieni i sicrhau bod eu plant yn cael addysg amser llawn naill ai drwy fynychu'r ysgol neu fel arall (o dan adran 7 o Ddeddf Addysg 1996). Mae rhai rhieni'n dewis, yn unol â'u hawl, i ddarparu addysg addas drwy addysgu'u plant gartref.

Pan fo rhieni'n tynnu'u plentyn o'r ysgol, a'r plentyn o oedran ysgol gorfodol, dim ond wedi i'r rhieni hysbysu'r ysgol yn ysgrifenedig y gellir tynnu enw'r plentyn oddi ar gofrestr yr ysgol, yn unol â'r Rheoliadau Addysg 9 (1) (c) (Cofrestru Disgyblion) 1995 sy'n nodi "that he has ceased to attend the school and the proprietor has received written notification from the parent that the pupil is receiving education otherwise than at school". Yna mae dyletswydd ar yr ysgol i hysbysu'r awdurdod lleol, o fewn 10 diwrnod iddynt fod wedi dileu enw'r disgybl, gan roi enw llawn, cyfeiriad a'r dyddiad y dilëwyd enw'r disgybl oddi ar y gofrestr. Dylid cwblhau'r ffurflen Hysbysiad o Ddisgyblion sy'n Cael eu Tynnu o'r Ysgol er mwyn cael Addysg Ddewisol yn y Cartref a'i hanfon, wedi'i harwyddo gan y Pennaeth, ynghyd â chopi o lythyr y rhieni i'r

Swyddog Diogelu Addysg, Neuadd y Sir, Hwlfordd, SA61 1TP

Yna dylid dileu enw'r plentyn oddi ar gofrestr yr ysgol a'i nodi fel plentyn sy'n cael ei addysgu'n ddewisol yn y cartref. Dylai'r ysgol greu FfTG gan ddefnyddio MMM MMMM, fel bod y FfTG yn mynd i Gronfa Ddata plant a phobl ifanc sydd wedi gadael y sector a gynhelir. Os yw'r rhieni'n hysbysu'r ALI yn ysgrifenedig, bydd yr ALI yn hysbysu'r ysgol.

Rhaid i'r ysgol gofnodi ar ei Chronfa Ddata pan fo disgybl yn gadael er mwyn cael ei addysgu'n ddewisol yn y cartref a dylid cadarnhau yn y golofn gwybodaeth ei bod 'Wedi hysbysu'r Gwasanaeth Mynediad Ysgolion'. Bydd hyn yn sicrhau gwell tracio canolog o symudiad disgyblion. Mae'r disgyblion hyn yn cael eu cofnodi ar Gronfa Ddata Addysgu'n Ddewisol yn y Cartref yr ALI.

Er y gall plant a phobl ifanc sydd â datganiad o anghenion dysgu arbennig gael eu haddysgu gartref, mae'r ALI yn parhau i fod yn gyfrifol am sicrhau bod y plentyn yn cael addysg addas. Rhaid i'r datganiad barhau mewn grym a rhaid i'r ALI sicrhau y gall y rhieni ddarparu darpariaeth addas, gan gynnwys darpariaeth ar gyfer anghenion dysgu arbennig eu plentyn. Os yw darpariaeth y rhieni'n addas yna nid oes raid i'r ALI ddarparu'n uniongyrchol ar gyfer y plentyn, ond mae'r ALI yn parhau i fod yn gyfrifol am sicrhau bod anghenion y plentyn yn cael eu diwallu.

Bydd y Gwasanaeth Seicoleg Addysg yn gwahodd rhieni plant sydd â datganiad o anghenion dysgu arbennig ac sy'n cael eu haddysgu'n ddewisol yn y cartref, i adolygiad blynyddol.

HYSBYSIAD O DDISGYBLION SY'N CAEL EU TYNNU O'R YSGOL ER MWYN CAEL ADDYSG DDEWISOL YN Y CARTREF



Dan y Rheoliadau Addysg (Cofrestru Disgyblion), 1995, mae'n ofynnol i rieni hysbysu ysgol yn ysgrifenedig os ydynt yn addysgu'u plant gartref. Rhaid i enw'r plentyn gael ei dynnu oddi ar y cofrestr cyn gynted â bod llythyr yn cael ei dderbyn oddi wrth y rhiant. Rhaid hysbysu'r ALI o fewn 10 diwrnod o ddileu'r plentyn oddi ar y cofrestr.

Enw'r Disgybl:	Rhyw:	Dyddiad Geni:	Grŵp Blwyddyn:
Enwau'r Rhieni / prif ofalwr:			
Cyfeiriad:		Rhif Ffôn:	

Oes gan y disgybl Ddatganiad o Anghenion Dysgu Arbennig?

Oes / Nac oes

Ydy'r disgybl wedi cael ei wahardd yn barhaol?

Ydy / Nac Ydy

Rhowch fanylion trafodaethau a gafwyd gyda'r rhiant/rhieni cyn derbyn yr hysbysiad eu bod wedi penderfynu addysgu gartref.

Rhowch fanylion o'r modd y bu'r Gwasanaeth Cefnodi Disgyblion yn ymwneud â'r disgybl

Cadarnhewch y dyddiad y tynnwyd y plentyn oddi ar gofrestr yr ysgol

Atodwch gopi o'r llythyr a dderbyniwyd gan y rhieni yn eich hysbysu o'u penderfyniad i addysgu gartref.

ARWYDDWYD: _____ (Pennaeth) DYDDIAD: _____

ANFONWCH AT Y : Gwasanaeth Cefnodi Disgyblion, Adran Addysg, Neuadd y Sir, Hwlfordd, Sir Benfro, SA61 1TPTel; 01437 764551

Atodiad 4. Y defnydd o'r Wefan Trosglwyddo Data Rhwng Ysgolion (s2s)

Ar hyn o bryd yng Nghymru, dan y Reoliadau Addysg (Gwybodaeth Disgyblion) Cymru 2004 a Rheoliadau Addysg (Cofnodion Ysgol) 1989 mae cyfrifoldeb ar ysgolion i gadw cofnodion am y disgyblion sydd ar eu cofrestr a phan fo'r plant yn gadael, i anfon y data ymlaen i'r ysgol sy'n eu derbyn, er mwyn lleihau'r posibilrwydd o blant yn mynd 'ar goll o addysg'.

Mae gan bob ysgol a gynhelir yng Nghymru gyfrifoldeb statudol i ddefnyddio'r System Drosglwyddo Gyffredin ar gyfer Cymru a Lloegr i drosglwyddo gwybodaeth benodol yn electronig, drwy'r wefan trosglwyddo data rhwng ysgolion - s2s pan fydd disgybl yn ymuno ag ysgol neu'n gadael ysgol

Gweithdrefnau ar gyfer ysgolion Sir Benfro

Os y gŵyr ysgol i ba ysgol y mae plentyn neu berson ifanc yn symud, rhaid iddynt:

- Greu Ffeil Drosglwyddo Gyffredin (FfTG) a'i hanfon i'r ysgol sy'n derbyn drwy wefan ddiogel ysgol i ysgol, s2s, o fewn 15 diwrnod ysgol. Os oes unrhyw broblemau wrth greu neu anfon ffeil, dylai'r ysgol gysylltu â Neil Morris (01437 775107)
- Anfon ebost at y nyrs ysgol yn ei hysbysu bod y plentyn wedi symud
 - Ar ôl 10 diwrnod ysgol dylai'r ysgol wirio os ydyw wedi derbyn ebost yn cadarnhau bod y ffeil wedi'i derbyn gan yr ysgol sy'n derbyn y disgybl.

Os nad yw'r FfTG wedi'i derbyn gan ysgol sy'n derbyn:

- Dylai'r ysgol gysylltu â'r ysgol sy'n derbyn
- Os yw'r disgybl wedi cyrraedd yr ysgol dylai'r ysgol sy'n derbyn, dderbyn y FfTG (neu os nad oes ei hangen, dylai'r ysgol wreiddiol ofyn i'r ALI ei dileu oddi ar wefan s2s).
- Os nad yw'r disgybl wedi cyrraedd yr ysgol, dylai'r ysgol wreiddiol hysbysu'u Swyddog Cefnogi Disgyblion er mwyn iddynt wneud ymholiadau. Dylai'r ysgol wreiddiol ddileu'r FfTG (gofyn i'r ALI ei dileu) ac anfon FfTG newydd i Adran Disgyblion sydd ar Goll y wefan s2s gan ddefnyddio XXX fel rhif yr ALI ac XXXX fel rhif yr ysgol.
- Os yw'r disgybl yn cyrraedd ysgol newydd rhaid i'r ysgol honno chwilio am y ffeil yn adran Disgyblion sydd ar Goll y wefan er mwyn derbyn y ffeil.

Os oes ysgol yn gwybod bod disgybl wedi symud allan o'r sector a gynhelir:

- Dylid hysbysu'r Swyddog Cefnogi Disgyblion os yw'r disgybl i gael ei addysgu'n ddewisol yn y cartref gan rieni
- Dylid dileu disgyblion sydd wedi symud allan o'r sector a gynhelir (e.e wedi symud i ysgol annibynnol, symud dramor neu gael ei addysgu'n ddewisol gartref) oddi ar gofrestr yr ysgol a dylid anfon FfTG i adran Disgyblion sydd ar Goll y wefan s2s. Dylai rhif cyrchfan y ALI gael ei chofnodi fel MMM a'r rhif ysgol fel MMMM.

Lleoliad anhysbys

- Dylai'r ysgol wneud ymholiadau cychwynol gyda rhifau cyswllt /ffrindiau/cymdogion
- Os na lwyddir i gael gwybodaeth, dylid hysbysu'r Swyddog Cefnogi Disgyblion
- Os yw'r ymdrechion i ddod o hyd i leoliad disgybl yn aflwyddiannus, yna ar ôl 4 wythnos dylid anfon FfTG i adran Disgyblion sydd ar Goll gwefan s2s gan ddefnyddio XXX fel rhif yr ALI ac XXXX fel rhif yr ysgol
- Os yw ysgol newydd y disgybl yn cysylltu â'r ysgol wreiddiol dylid dweud wrthynt am ofyn i'w ALI chwilio yn adran Disgyblion sydd ar Goll y wefan er mwyn derbyn y feil.

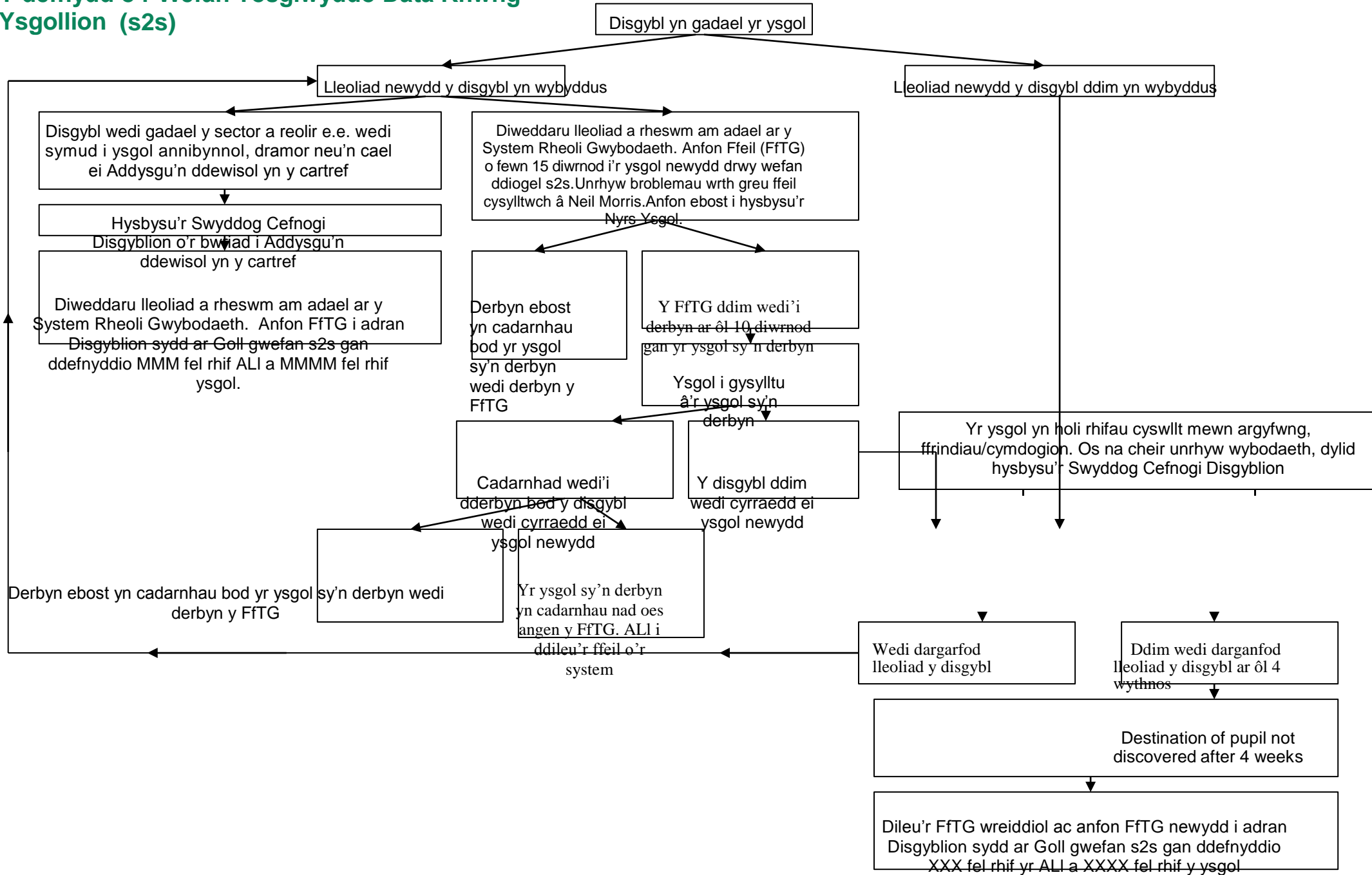
Mae Awdurdod Lleol Sir Penfro'n cydnabod mai dim ond os bydd pob ysgol yn ymrwymedig i'r egwyddor ganlynol y bydd y gweithdrefnau hyn yn gweithredu'n effeithlon sef:

- ***Pryd bynnag y bydd disgybl yn ymuno ag ysgol neu'n gadael ysgol rhaid anfon feil trosglwyddo cyffredin gyda'r plentyn hwnnw at yr ysgol newydd.***

Bydd yr Awdurdod Lleol yn:

- sicrhau felly bod pob ysgol yn Sir Benfro'n derbyn y gefnogaeth angenrheidiol er mwyn iddynt gyflawni'u cyfrifoldebau.
- monitro'r dull y mae'r gweithdrefnau plant ar goll yn gweithio er mwyn sicrhau'r arfer orau ym maes amddiffyn plant.

Y defnydd o'r Wefan Tosglwyddo Data Rhwng Ysgollion (s2s)



Os yw ysgol newydd y disgybl yn cysylltu â'r ysgol dylid ei chyfeirio at adran Disgyblion sydd ar Goll y wefan (ac nid anfon ffeil newydd i'r ysgol).

Atodiad 5. Plant sy'n colli addysg

Hysbysiad Dileu Enw Plentyn o Gofrestr Ysgol



Er mwyn cydymffurfio â gofynion statudol Rheoliadau Addysg (Gwybodaeth am Ddisgyblion) (Cymru) 1995

I'w chwblhau pan fydd enw disgybl yn cael ei ddileu o'r gofrestr ysgol (ac eithrio pan fydd yn gadael addysg statudol, yn gadael fel rhan o'r cylch derbyn arferol, neu os yw wedi'i wahardd yn barhaol).

Dylid cadw copi fel rhan o gofnodion yr ysgol

Enw'r Disgybl:	Rhyw:	Dyddiad Geni:	Blwyddyn Cwricwlwm Cenedlaethol :
Enw'r Rhieni/prif ofalwr: Mewn Gofal:			
Cyfeiriad:		Rhif Ffôn:	
Rheswm dros ddileu ei enw o'r gofrestr ysgol:		Dyddiad y dilëwyd ei enw:	
Unrhyw wybodaeth berthnasol arall am y disgybl hwn:			

Pan fo'r ysgol newydd yn wybyddus:

Cyfeiriad newydd:	
Ysgol newydd:	
Dyddiad y lanlwythwyd ffeil FfDG y disgybl ar s2s i'r ysgol newydd ei derbyn: Os yn symud i ysgol nas gynhelir neu'n symud dramor dylid defnyddio'r côd MMM MMMM	
Dyddiad y derbyniwyd y ffeil:	

Hysbysiad o'r penderfyniad i addysgu plentyn gartref yn ddewisol

Ydy'r ysgol wedi hysbysu Rheolwr y Gwasanaeth Cefnogi Disgyblion?	
Dyddiad y lanlwythwyd y ffeil FfDG ar s2s Cod MMM MMMM	

Pan fo dysgybl ar goll gallai Rhestr wirio Plant yn Colli Addysg y Swyddog Cefnogi Disgyblion fod yn fwy addas na'r ffurflen hon

Ydy'r ysgol wedi hysbysu'r Swyddog Cefnogi Disgyblion a chwblhau'r rhestr wirio?	
Dyddiad y lanlwythwyd y ffeil FfDG ar s2s Cod XXX XXXX (Cronfa Ddata Disgyblion sydd ar Goll)	

Enw'r Ysgol:	
Awdurdodwyd gan (Aelod o Uwch Dîm Rheoli'r ysgol)	Swydd:
Awdurdodwyd gan Swyddog Cefnogi Disgyblion:	Dyddiad y dilëwyd:

Atodiad 6. Ffurflen Holi – Symud Plant / Pobl ifanc

Nodwyd bod y plant/pobl ifanc isod wedi symud i'ch awdurdod. A fyddech cystal â gwneud ymholiadau i weld a ydynt bellach yn byw yn eich ardal?

Os nad ydynt yn hysbys, a fyddech cystal â rhoi gwybod i mi cyn gynted â phosibl?



Dychweler at:	Dyddiad yr ymholiad
---------------	---------------------

Enw	Dyddiad Geni	Ysgol ddiwethaf a fynychwyd	Ysgol y derbyniwyd iddi
Cyfeiriad hysbys diwethaf			
Sylwadau: (Unrhyw asiantaeth sy'n gysylltiedig ayb)			
Rhiant/Gofalwr:			
Cadarnhad o'r cyfeiriad presennol			
A ofynnwyd am gofnodion yr ysgol?			
Sylwadau ychwanegol			
Enw'r swyddog sy'n cwblhau'r ffurflen:			
Swydd:			
Manylion cyswllt:			
Dyddiad y cwblhawyd y ffurflen:			

Atodiad 7. Hysbysiad i'r Gwasanaeth Cefnogi Disgyblion bod Plentyn/Person Ifanc yn Colli Addysg



Mae'n ymddangos bod y plant/pobl ifanc isod wedi symud i fyw i'ch Awdurdod. A fydddech cystal ag ymholi i gadarnhau a ydynt yn byw yn eich ardal? Dylai'r ffurflen hon gael ei chwblhau gan unrhyw weithiwr proffesiynol neu asianaeth sy'n cynnal asesiad neu sy'n ymwybodol o blentyn neu berson ifanc o oedran ysgol gorfodol nad yw'n ymddangos fel pe bai'n mynychu ysgol.

Enwau:	Dyddiad Geni	Gwryw/Benyw
Cyfeiriad:		Rhif ffôn:
Manylion Rhiant (Rhieni)/ Gofalwr (Gofalwyr):		
Perthynas :		
Cyfeiriad blaenorol os yn newydd i'r ardal:		
Hyd eithaf eich gwybodaeth a yw'r plentyn neu'r person ifanc yn:		
Ffoadur/Ceisiwr lloches	Ydy <input type="checkbox"/>	Nac ydy <input type="checkbox"/>
Ar y Gofrestr Amddiffyn Plant:	Ydy <input type="checkbox"/>	Nac ydy <input type="checkbox"/>
Yn derbyn gofal:	Ydy <input type="checkbox"/>	Nac <input type="checkbox"/>
Rheswm am yr Atgyfeiriad:		
Nid yw wedi'i gofrestru mewn <input type="checkbox"/> ysgol	Ni wyddys a yw wedi'i gofrestru mewn <input type="checkbox"/> ysgol	
Sut daeth y plentyn/person ifanc hwn i'ch sylw a beth yw eich pryderon?		
Unrhyw wybodaeth ychwanegol am y ddarpariaeth addysgol flaenorol: <i>(yn y gorffennol neu'r presennol: e.e. dyddiad y ddarpariaeth addysg ddiwethaf, anawsterau y gwyddys amdanynt o ran presenoldeb ac ati)</i>		

A oes unrhyw asiantaethau eraill y gwyddys eu bod yn ymwneud â'r plentyn/person ifanc dan sylw? <i>Rhowch fanylion:</i>	
Unrhyw wybodaeth berthnasol arall gan gynnwys unrhyw ffactorau diogelwch y dylid eu hystyried wrth ymweld â'r teulu hwn?	
Manylion yr Asiantaeth sy'n gwneud yr Atgyfeiriad:	
Enw'r Atgyfeiriwr:	
Swydd:	
Cyfeiriad:	
Rhif ffôn:	Ebost:
Rheswm pam mae'r gweithiwr proffesiynol a wnaeth yr atgyfeiriad ynghlwm wrth yr achos ac unrhyw wybodaeth berthnasol arall:	
Dyddiad y daeth yr asiantaeth i wybod bod y plentyn/person ifanc hwn yn colli addysg:	

Atodiad 8. Asesu i ba raddau mae plentyn neu berson ifanc yn agored i niwed, fel rhan o'r broses atgyfeirio

Mae'n rhaid ailasesu i ba raddau y mae plentyn yn agored i niwed yn rheolaidd oherwydd gall gynyddu yn dibynnu ar wybodaeth newydd neu ddiffyg gwybodaeth, a gall treigl amser ynddo'i hun arwain at fwy o bryderon.

Drwy'r broses gofrestru, mae'r ysgol yn sylweddoli nad yw plentyn neu berson ifanc yn yr ysgol. Dylai'r ysgol:

1. Cysylltu â'r rhiant/gofalwr dros y ffôn i ganfod pam mae'r plentyn neu'r person ifanc yn absennol.
2. Os yw'r rhiant/gofalwr yn ateb yr alwad ac nid yw eu plentyn gyda hwy neu ni wyddys a yw'r plentyn yn ddiogel a'u bod yn poeni amdano, dylid eu cynghori i gysylltu â'r holl bobl sy'n adnabod eu plentyn yn yr ardal leol, neu'r lleoedd y gwyddys fod eu plentyn yn ymweld â hwy.
3. Os nad oes ateb, neu os mai rhywun arall ar wahân i'r rhiant/gofalwr a atebodd ac nad yw'r ysgol wedi cael sicrwydd bod y plentyn neu'r person ifanc gartref neu y gwyddys ei fod yn ddiogel, neu os atebodd y rhiant/gofalwr ond nad yw eu plentyn gyda hwy ac nad ydynt yn poeni amdano, dylai'r ysgol ystyried, ar y cyd ag aelod staff dynodedig yr ysgol ar gyfer amddiffyn plant, i ba raddau y mae'r plentyn neu'r person ifanc yn agored i niwed, er mwyn penderfynu a yw'n briodol ei atgyfeirio at y gwasanaethau cymdeithasol a/neu'r heddlu.

Dylid ystyried y materion a'r cwestiynau canlynol:

Mwy o Flaenoriaeth	
<p><i>A oes rheswm da dros gredu y gallai trosedd fod wedi'i chyflawni? Gallai'r cwestiynau canlynol eich helpu i ddod i benderfyniad:</i></p> <ul style="list-style-type: none"> • A yw'r ymddygiad hwn yn sydyn ac yn annisgwyl iawn? • A yw'r plentyn/person ifanc wedi mynd ar goll gyda'i deulu? • A yw'r plentyn/person ifanc wedi mynd ar goll heb ei deulu? 	<p>Os rhoddwyd atebion cadarnhaol, yna dylid atgyfeirio'r achos at yr heddlu a Swyddog Dynodedig yr awdurdod lleol ar gyfer Diogelu Plant, yn unol â gweithdrefnau'r Bwrdd Lleol Diogelu Plant</p>
<ul style="list-style-type: none"> • A oes unrhyw reswm yn ymwneud ag iechyd, ethnigrwydd neu ddiwylliant dros gredu bod y plentyn/ person ifanc mewn perygl o niwed? (e.e. priodasau dan orfod, anffur o organau atgynhyrchu merched) • A fu amheuan yn y gorffennol ynglŷn â'r plentyn a'r teulu hwn sydd, ynghyd â'r diflaniad sydyn, yn peri pryder? <p>Os oes pryder gwirioneddol bod diogelwch a/neu les person ifanc mewn perygl, mae'n hanfodol gweithredu'n gyflym, gan y gall oedi arwain at fwy o broblemau, a gall hefyd rwystro ymchwiliad effeithiol i amgylchiadau byw'r plentyn.</p>	<p>Os felly, dylid hysbysu'r gweithiwr Gwasanaethau Cymdeithasol penodedig ar unwaith a fydd yn atgyfeirio'r achos at yr heddlu, yn unol â gweithdrefnau lleol fel y bo'n briodol.</p>

<p><i>A yw'r plentyn/person ifanc yn destun cynllun amddiffyn plant (ar y Gofrestr Amddiffyn Plant) neu a fu cysylltiad â'r gwasanaethau cymdeithasol yn y gorffennol mewn perthynas â phryderon amddiffyn plant?</i></p> <ul style="list-style-type: none"> • A yw'n derbyn gofal gan yr awdurdod lleol? <p>Gallai'r canlynol eich helpu hefyd i benderfynu a ddylid atgyfeirio plentyn ai peidio:</p> <ul style="list-style-type: none"> • A yw'r gwasanaethau gofal cymdeithasol yn gysylltiedig ar hyn o bryd? • A fu unrhyw ddigwyddiadau bywyd diweddar o fewn y teulu a allai fod yn arwyddocaol yn sgîl y diflaniad sydyn hwn? (e.e. newidiadau yn y cartref, genedigaethau neu farwolaethau, ysgariad, colli gwaith); • Beth yw oedran y plentyn/person ifanc? (mae plant iau yn wynebu mwy o berygl) • A yw'r plentyn/person ifanc wedi dioddef bwlio neu wedi cael anghydfodau gyda staff? • A fu amheuan yn y gorffennol sydd, ynghyd â'r diflaniad sydyn, yn peri pryder? • A fu unrhyw bryderon yn glŷn â'r plentyn/person ifanc yn cyfeillachu â phobl ifanc llawer hŷn neu oedolion? • A oes rhesymau iechyd dros gredu bod y plentyn/ person ifanc mewn perygl? e.e. meddyginiaeth hanfodol. • A fu unrhyw bryderon yn y gorffennol ynghylch y plentyn a'r teulu, e.e.: defnydd o gyffuriau/alcohol neu drais domestig? <p>Os bu pryderon, rhaid i'r ysgol benderfynu a ddylid gweithredu, cyflymder yr ymateb ac a oes angen defnyddio gweithdrefnau Byrddau Lleol ar gyfer Diogelu Plant.</p>	<p>Os felly, dylid hysbysu'r Gweithiwr Cymdeithasol penodedig (neu Weithiwr Cymdeithasol ar Ddyletswydd os nad oes un wedi'i benodi i'r plentyn) a'r Swyddog</p> <p>Lles Addysg neu Weithiwr Presenoldeb yr Ysgol.</p> <p>Gellir atgyfeirio fel sy'n briodol at yr Heddlu, Gwasanaethau Cymdeithasol, Swyddog Dynodedig yr awdurdod lleol ar gyfer Amddiffyn Plant, Swyddog Lles Addysg neu Weithiwr Presenoldeb yr Ysgol.</p>
---	--

Llai o Flaenoriaeth	
<p>Gallai'r canlynol ddynodi y gallai'r teulu fod yn osgoi cyswllt ac felly mae'n fwy tebygol y gellir ei olrhain os ymatebir yn gyflym. Gall oedi arwain at gyfnodau hwy o addysg fylchog i'r plentyn/pobl ifanc.</p> <ul style="list-style-type: none"> • A fu Plant a Theuluoedd (gwasanaethau cymdeithasol) yn gysylltiedig yn y gorffennol? • A oes hanes o symud? • A oes problemau'n ymwneud â mewnfudo? • A oes hanes o bresenoldeb gwael? • A oes problemau'n codi yn sgîl statws mewnfudo neu loches y plentyn/person ifanc neu ei deulu? • A yw'r ysgol neu'r awdurdod lleol wedi ymyrryd mewn perthynas â phresenoldeb, e.e. ymweliadau gan y Gwasanaeth Lles Addysg, contractau rhianta a Hysbysiad Cosb Benodedig mewn perthynas â phresenoldeb? • A yw'r plentyn/person ifanc yn destun Aseiad Statudol (o Anghenion Addysgol Arbennig)? 	<p>Os felly, dylid atgyfeirio'r achos at Swyddog Lles Addysg neu Weithiwr Presenoldeb yr Ysgol.</p>

Atodiad 9. Gwybodaeth a Prosesau Rhannu Gwybodaeth



Dylai Awdurdodau sy'n gwneud ymholiadau am blant sy'n colli addysg nodi'u bod yn gofyn am y wybodaeth i'w cynorthwyo i wneud ymholiadau am les y plentyn dan Adran 47 o'r Ddeddf Plant 1989.

Mae Adran 47 o Ddeddf Plant 1989 yn datgan y dylai pob asiantaeth gyhoeddus gydweithio i gyfnewid a rhannu gwybodaeth er lles a diogelwch plant yn yr ardal.

Mae'r canlynol hefyd yn ddefnyddio wrth rannu gwybodaeth am blant sydd ar goll:

Mae Adran 27 o Ddeddf Plant 1989 yn datgan y gall awdurdod lleol ofyn am gymorth gan unrhyw awdurdod lleol ac asiantaethau eraill wrth gyflawni ei ddyletswydd i roi cymorth a gwasanaethau i blant mewn angen a bod gan staff Addysg ddyletswydd i gasglu gwybodaeth am bryderon.

Mae Deddf Plant 2004 yn gosod dyletswydd benodol i gydweithio er mwyn gwella lles plentyn (a.25) ac mae'n awgrymu bod dyletswydd i rannu gwybodaeth er mwyn gwneud gwaith cynllunio strategol, a rhoi trefniadau ar waith i'w gwneud yn haws rhannu gwybodaeth am blant unigol er mwyn gwella'u lles.

Mae Adran 28 Deddf 2004 hefyd yn cynnwys dyletswydd i ddiogelu a hyrwyddo lles plant (a gynhwysir yn Neddf Addysg 2002 hefyd).

Mae Adrannau 25 ac 28 o Ddeddf Plant 2004 a Deddf Addysg ac Arolygiadau 2006 yn ei gwneud yn ofynnol i'r Awdurdod ac asiantaethau gydweithio i wella lles plant a diogelu a hyrwyddo lles pob plentyn. Mae perygl y bydd plant sydd ar goll o addysg yn profi allgáu cymdeithasol ac mae'n annhebygol y byddant yn gallu cyflawni yn y dyfodol heb ddarpariaeth addysgol gyson.

Mae Adran 2 o Ddeddf Llywodraeth Leol 2000 yn gosod cyfrifoldeb ar awdurdodau lleol i hyrwyddo lles economaidd, cymdeithasol neu amgylcheddol plant a theuluoedd yn eu hardal. Mae hyn yn cynnwys dileu neu leihau ffactorau risg.

Mae Adran 115 o Ddeddf Trosedd ac Anrhefn 1998 yn rhoi awdurdod i awdurdodau perthnasol (ond nid yw'n ei gwneud yn ofynnol iddynt) ddatgelu gwybodaeth lle bo hynny'n angenrheidiol neu'n fuddiol at ddibenion atal neu leihau troseddau a nodi a dal troseddwr neu'r sawl yr amheuir iddynt gyflawni trosedd.